

Беспроводной эхолот

FFW718



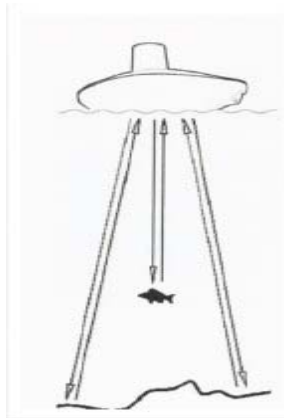
Руководство пользователя

www.fishfinder.com.ua

1. Краткий обзор

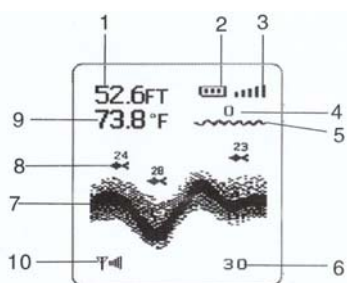
Этот продукт разработан для профессионалов и любителей рыбной ловли. С его помощью можно узнать местонахождение рыбы, глубину и рельеф дна. Прибор можно использовать для обнаружения скоплений рыбы в океане и в озере.

2. Принцип работы



Технология эхолокации основана на звуковых волнах. С помощью данной технологии можно определить рельеф и структуру дна и глубину непосредственно под беспроводным/проводным датчиком (трандюсером). Трандюсер посылает звуковую волну и определяет расстояние до дна путем измерения времени между передачей звуковой волны и отражением ее от объекта. После обработки отраженного сигнала эхолот определяет местоположение, размер и тип объекта.

3. Дисплей



- 1 Глубина.
- 2 Индикатор заряда батареи.
- 3 Индикатор чувствительности.
- 4 Индикатор увеличения.
- 5 Линия поверхности воды.
- 6 Нижний диапазон увеличения.

7. Линия рельефа дна.
8. Иконка рыбы и глубина.
9. Температура воды.
10. Индикатор силы сигнала от датчика .

4. Включение и выключение. Нажмите и отпустите кнопку **MENU** чтобы включить прибор. Нажмите и удерживайте кнопку **MENU** до тех пор, пока прибор не выключится.

При включении прибора на экране появится стартовое меню позволяющее выбрать режим работы прибора в реальных условиях - **СТАРТ**. Режим симулятора - **AcLo**. Стартовое меню исчезнет через несколько секунд и прибор начнет работать.

5. Главное меню.

Простая система меню позволяет получить доступ ко всем основным функциям прибора. Для того, чтобы войти в главное меню нажмите кнопку **MENU**. Меню появится на экране. Для навигации по меню нажимайте кнопку **MENU** до тех пор, пока не дойдете до нужного пункта.

Для выбора необходимых настроек используете кнопки **ВПРАВО** и **ВЛЕВО**. Меню автоматически исчезнет с экрана через несколько секунд.

5.1 Подсветка. Нажимайте кнопку **MENU** до появления пункта меню **ПОДСВЕТКА**. С помощью кнопок **ВПРАВО** и **ВЛЕВО** выберите необходимое: **ВКЛ** - Подсветка включена. **ВЫКЛ** - подсветка отключена. ***Внимание:** использование подсветки сокращает время работы батарей.*

5.02 Чувствительность

Нажимайте кнопку **MENU** до появления пункта меню **ЧУВСТВ-ТЬ**. Выберите уровень чувствительности в зависимости от условий использования прибора. Высокий уровень чувствительности позволяет более точно определить рельеф дна и наличие рыбы, однако существует возможность ложного определения и «мусора» на экране.

5.03 Диапазон глубин

Нажимайте кнопку **MENU** до появления пункта меню **ГЛУБИНА МАКС**. Выберите **AUTO** для автоматического выбора диапазона глубин или вручную выберите глубину – **5 - 40 метров**. Таким образом, Вы фиксируете максимальную глубину гидролокации.

***Внимание!** Если глубина водоема больше, чем указанная в пункте **ГЛУБИНА МАКС** на экране не будет отображаться дно. Выберите пункт **AUTO** чтобы вернуться в автоматическому определению глубины.*

5.04 Масштаб

Нажимайте кнопку **MENU** до появления пункта меню **МАШТАБ**. Выберите нужное значение масштаба для увеличения изображения на экране. Это позволит более подробно рассмотреть картинку и выявить объекты, не видимые при обычном отображении.

5.05 Порог глубины (Сигнал глубины) Нажимайте кнопку **MENU** до появления пункта меню **ПОРОГ ГЛУБИНЫ**. Выберите **ВЫКЛ** чтобы отключить сигнал глубины. Выберите значение глубины, чтобы прибор подал сигнал в случае, если глубина равна или меньше указанной.

***Внимание!** Если прибор издает звуковой сигнал с надписью «Сигнал глубины» и рельеф дна не отображается - значит глубина в указанном месте меньше чем установленная данной функцией. Рекомендуется отключить эту функцию!*

5.06 Сигнализация при определении рыбы

Нажимайте кнопку **MENU** до появления пункта меню **СИГНАЛ О РЫБЕ**. Существует два размера иконок рыбы. В случае обнаружения небольшой рыбы отображается маленькая иконка, в случае обнаружения средней рыбы – средняя, крупной рыбы – большая.

Выберите **ВЫКЛ** чтобы отключить сигнал при обнаружении рыбы, или значок маленькой или большой рыбы для соответствующей сигнализации об ее определении.

5.07 Индикация рыбы.

Нажимайте кнопку **MENU** до появления пункта меню **ИКОНКА РЫБЫ**. Выберите **ВЫКЛ** для отключения символов рыбы. В этом случае Вы сможете наблюдать на экране «сырые» метки рыбы (дужки). Выберите **ВКЛ** чтобы позволить прибору автоматически определять сигнал рыбы и отображать иконку. Существует 2 размера иконок рыбы. В случае обнаружения небольшой рыбы отображается маленькая иконка, в случае обнаружения крупной рыбы – большая.

5.08 Скорость диаграммы. Нажимайте кнопку **MENU** до появления пункта меню **Скорость обр-ки**. Выберите скорость от 1 до 4-х. 1 – медленно, 4 – быстро.

5.09 Единицы глубины

Нажимайте кнопку **MENU** до появления пункта меню **ЕДИНИЦЫ ГЛУБИНЫ**. Выберите **М** для отображения глубины в метрах.

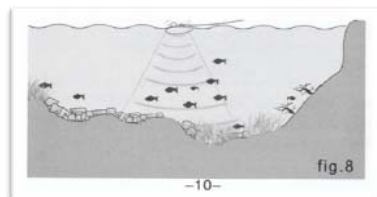
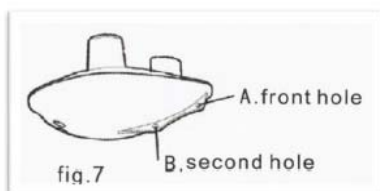
5.10 Единицы температуры

Нажимайте кнопку **MENU** до появления пункта меню **ЕДИНИЦЫ ТЕМПЕРАТУРЫ**.

Выберите **Ц** для отображения глубины в Цельсиях.

6. Использование беспроводного датчика (трандюсера).

Беспроводной датчик очень прост в использовании. Просто закрепите его на леске и забросьте в воду как обычную искусственную приманку.

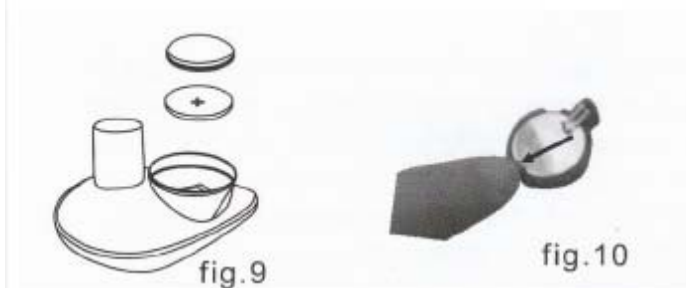


6.1. При использовании катушки следует привязать датчик за переднее отверстие (А). Если же датчик планируется использовать как поплавок (с лодки или в лунке)

используйте второе отверстие (В). Старайтесь использовать прочную леску, чтобы не потерять датчик.

6.2. Датчик плавающий. Максимальный вес лески и фурнитуры (заводное колечко, вертлюжок, застежка) не должен превышать 6 граммов, иначе датчик погрузится в воду и произойдет потеря сигнала.

7. Как заменить батарею CR-2032 в датчике?



7.1. Снимите крышку батарейного отсека на беспроводном датчике и нажмите на защелку держателя батареи для ее освобождения


7.2. Проверьте наличие, целостность и правильность установки уплотнительного кольца перед закрытием крышки.

Внимание! Батарея устанавливается «+» вверх, под металлическое боковое «ушко – контакт».

Внимание! Не давайте беспроводной датчик детям, младше 6 лет.

Внимание! Когда эхолот получит сигнал от беспроводного датчика, на экране

появится символ 

Максимальная дальность работы датчика – 70 метров. Символ  исчезнет в случае отсутствия сигнала.

Беспроводной датчик автоматически включится в воде, и выключится через несколько секунд после того, как его вытащить из воды.

Важно: не храните беспроводной датчик в условиях повышенной влажности. Это приведет к сокращению срока службы батареи.

Храните беспроводной датчик в нормальных, сухих условиях. Никогда не оставляйте датчик во влажной лодке или на металлической поверхности.

Храните беспроводной датчик с открытой пробкой и отсоединенной батареей.

Для большей герметичности датчика рекомендуется смазывать уплотнительное кольцо пробки датчика силиконовой смазкой.

Внимание. Если датчик использовался в соленой воде, промойте его пресной водой перед хранением.

Внимание. Показатели от беспроводного датчика могут неправильно отображаться, если глубина в месте измерения менее чем 0,7 м. Использование прибора не рекомендуется в бассейнах и мелких водоемах. Слишком быстрое движение

www.fishfinder.com.ua

датчика может способствовать потере сигнала. Прибор следует использовать в водоемах с умеренным течением.

Обслуживание прибора

При проектировании данного прибора было учтено множество факторов. Прибор гарантированно может проработать много лет без регулярного обслуживания.

Следует помнить:

- Используйте прибор только по назначению.
- При попадании на прибор соленой воды вытрите его мягкой тканью.
- Не используйте химические средства очистки прибора. Для очистки экрана пользуйтесь мягкой тряпкой.
- Не оставляйте прибор в закрытом автомобиле. Это может нарушить работу электроники и привести к повреждению прибора в жаркие дни.

- Уход за беспроводным датчиком
- После использования в соленой воде промойте датчик в пресной воде и вытрите мягкой тряпкой.
- После длительного хранения, перед использованием протрите датчик тряпкой чтобы исключить появления на нем пузырьков воздуха, мешающих нормальной работе.
- Не оставляйте датчик в машине в жаркие дни. Это может привести к выходу из строя электроники.

8. Спецификация продукта

1 Дисплей. Большая высококонтрастная матрица FSTN LCD 128Vx64H

2 Размер дисплея 41 x 48

3 Подсветка : белая светодиодная с возможностью отключения .

4 Элементы питания : 4AAA (не входят в комплект)

5 Единицы отображения : Фут или метр

6 Угол луча 90 градусов

7 Диапазон глубин (Макс /Мин) 40 м/ 0, 7 м

8 Единицы температуры: градус Цельсия, градус Фаренгейта

9 Датчик температуры: есть

10 Дальность 70 метров

12 Батарея в беспроводном датчике CR-2032

13 Реальное отображение рельефа дна.

Комплектация.

1. Беспроводной датчик (трандюсер)
2. Прибор с ЛСД дисплеем
3. Инструкция по эксплуатации
4. Ремешок для ношения
5. Батарея CR-2032